

Predstavitev orodja OPSA za ocenjevanje psihosocialnih obremenitev na delovnem mestu

Saša Zorjan, Urška Smrke, Lilijana Šprah

Družbenomedicinski inštitut, ZRC SAZU

UVOD

Psihosocialna tveganja so tisti psihološki in socialni vidiki dela, delovnih mest, zaposlenih, delovne organizacije in širšega okolja, ki povečujejo verjetnost za zdravstvene zaplete zaposlenih, doživljanje prekomernega stresa, preobremenjenost, izgorelost, odsotnost z dela, zmanjšano učinkovitost na delovnem mestu ter težave pri usklajevanju dela in družine.

Psihosocialne obremenitve prispevajo k **doživljanju poklicnega stresa**, ko zahteve delovnega mesta presežejo sposobnost zaposlenih, da se z njimi soočijo oziroma jih kontrolirajo (Milczarek, Schneier, Rial Gonzales, 2009).

Dejavniki, ki prispevajo k doživljanju poklicnega stresa izhajajo iz več različnih področij (Kopp, Stauder, Puerbl, Janszky, Skrabski, 2007):

- **Značilnosti dela.** V to skupino uvrščamo vsebino dela, urnik dela, avtonomijo zaposlenih ipd.
- **Delovnega okolja in organizacije.** V to skupino uvrščamo možnosti razvoja kariere, vloga zaposlenih v organizaciji, medosebne odnose v organizaciji, klimo ipd.
- **Ostali dejavniki**, ki niso povezani z delovnim mestom in organizacijo. Sem spadajo dejavniki, kot so sociodemografske značilnosti zaposlenih, ekonomske okoliščine, družinske odnose zaposlenega, zdravstveno stanje ipd.

ORODJE ZA OBVLADOVANJE PSIHOSOCIALNIH TVEGANJ IN ABSENTIZMA OPSA

Uspešno spoprijemanje s psihosocialnimi tveganji vključuje več stopenj:

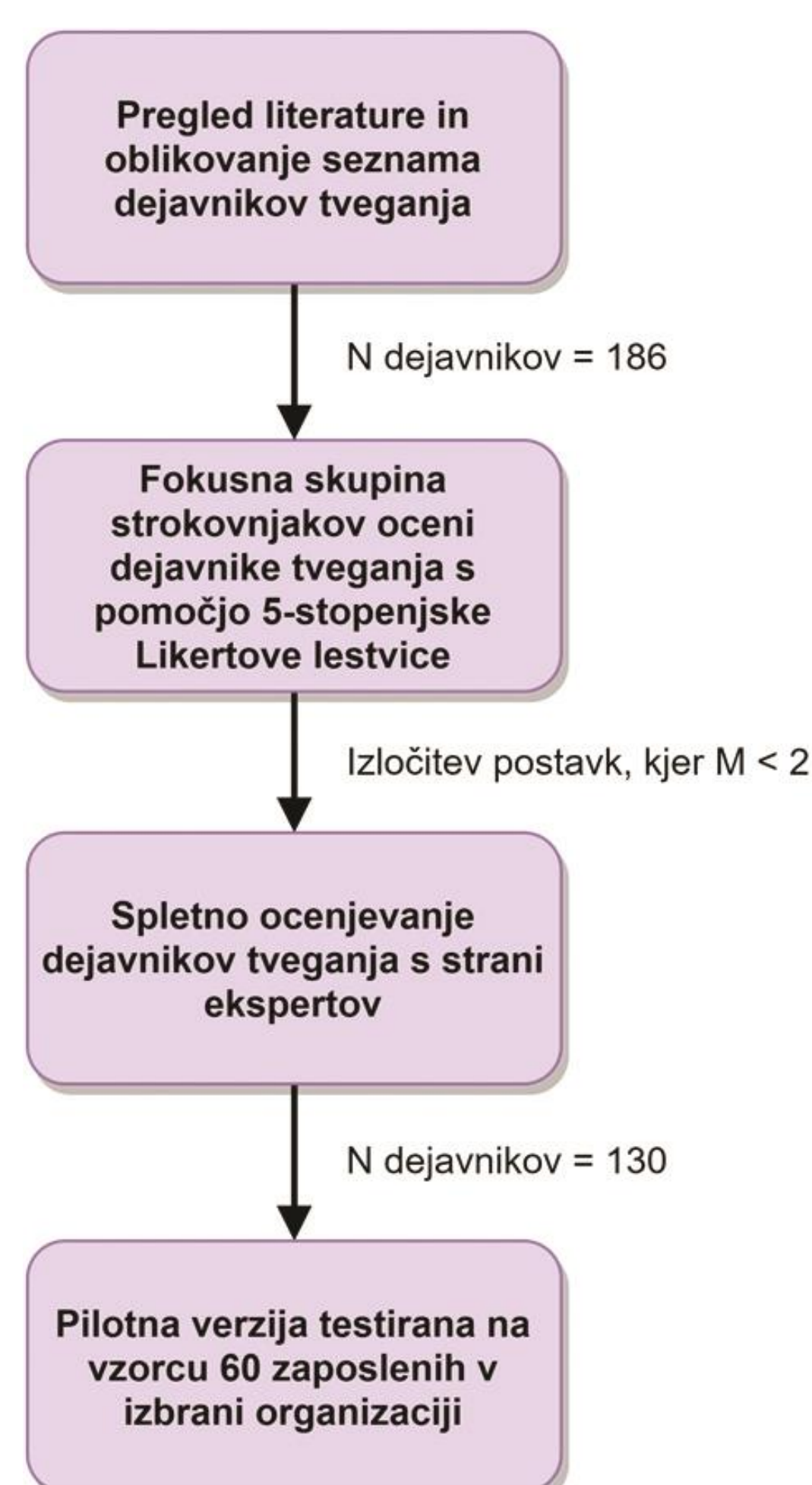
- **Analiza stanja in ocena izpostavljenosti psihosocialnim tveganjem** na delovnem mestu.
- **Oblikovanje strategije in ukrepov za zmanjševanje psihosocialnih tveganj** v delovnem okolju. Pri tem je ključnega pomena, da je spoprijemanje s psihosocialnimi tveganji usmerjeno k vzroku in ne k njihovim posledicam.
- **Izvajanje ukrepov** na primarni, sekundarni in terciarni ravni.

Orodje za obvladovanje psihosocialnih tveganj in absentizma (**OPSA**) meri obremenitve zaposlenih na 17 različnih področjih (koeficienti notranje konsistentnosti se gibljejo od 0,43 do 0,86) ter na podlagi analize omogoča oblikovanje specifičnih in usmerjenih ukrepov za obvladovanje psihosocialnih tveganj glede na izmerjeno stanje. Oblikovanje ukrepov poteka na podlagi izbranih rezultatov, na vseh treh ravneh.

Psihometrična ustreznost orodja je bila preverjena na več različnih vzrocih zaposlenih v različnih organizacijah v Sloveniji.

POSTOPEK OBLIKOVANJA ORODJA

Pilotno verzijo vprašalnika OPSA za oceno tveganj smo razvili s pomočjo Delphi metode, ki je temeljila na sistematičnem pregledu literature in soglasju strokovnjakov s področja poklicnega stresa o dejavniki tveganja (Sedlar, Novak, Šprah, 2013).



Slika 1. Postopek oblikovanja vprašalnika OPSA

Končna verzija orodja je vsebovala 130 postavk in vsebuje 17 kategorij dejavnikov tveganja, ki so bili pridobljeni preko kvalitativne analize, ter pokrivajo področje z delom povezanih tveganj ter širšega psihosocialnega konteksta.

REZULTATI KOMPONENTNE ANALIZE

Komponentna analiza je bila izvedena na skupnih rezultatih vseh 17, s kvalitativno analizo pridobljenih področij psihosocialnih obremenitev na vzorcu 349 udeležencev (Sedlar, Novak, Šprah, Sočan, 2013). Uporabili smo rotacijo Direct oblmin in izločili komponente, z lastnimi vrednostmi, ki so bile višje od 1.

Na podlagi rezultatov je bilo na koncu izločenih 4 komponente, ki so skupno pojasnile 69,9 % variance.

- **Organizacijski kontekst** ($\alpha = 0,93$): medosebni odnosi, organizacijska kultura, organizacijska struktura, razvoj kariere, avtonomija.
- **Socio-ekonomske značilnosti zaposlenih** ($\alpha = 0,80$): družinske razmere, usklajevanje dela in družine, sociodemografsko ozadje.
- **Značilnosti dela** ($\alpha = 0,85$): vloga in odgovornosti, urnik dela, količina dela, delovne naloge, delovna oprema.
- **Individualne značilnosti zaposlenih** ($\alpha = 0,85$): odnos do dela, osebne značilnosti, skrb zase, zdravstveni status.

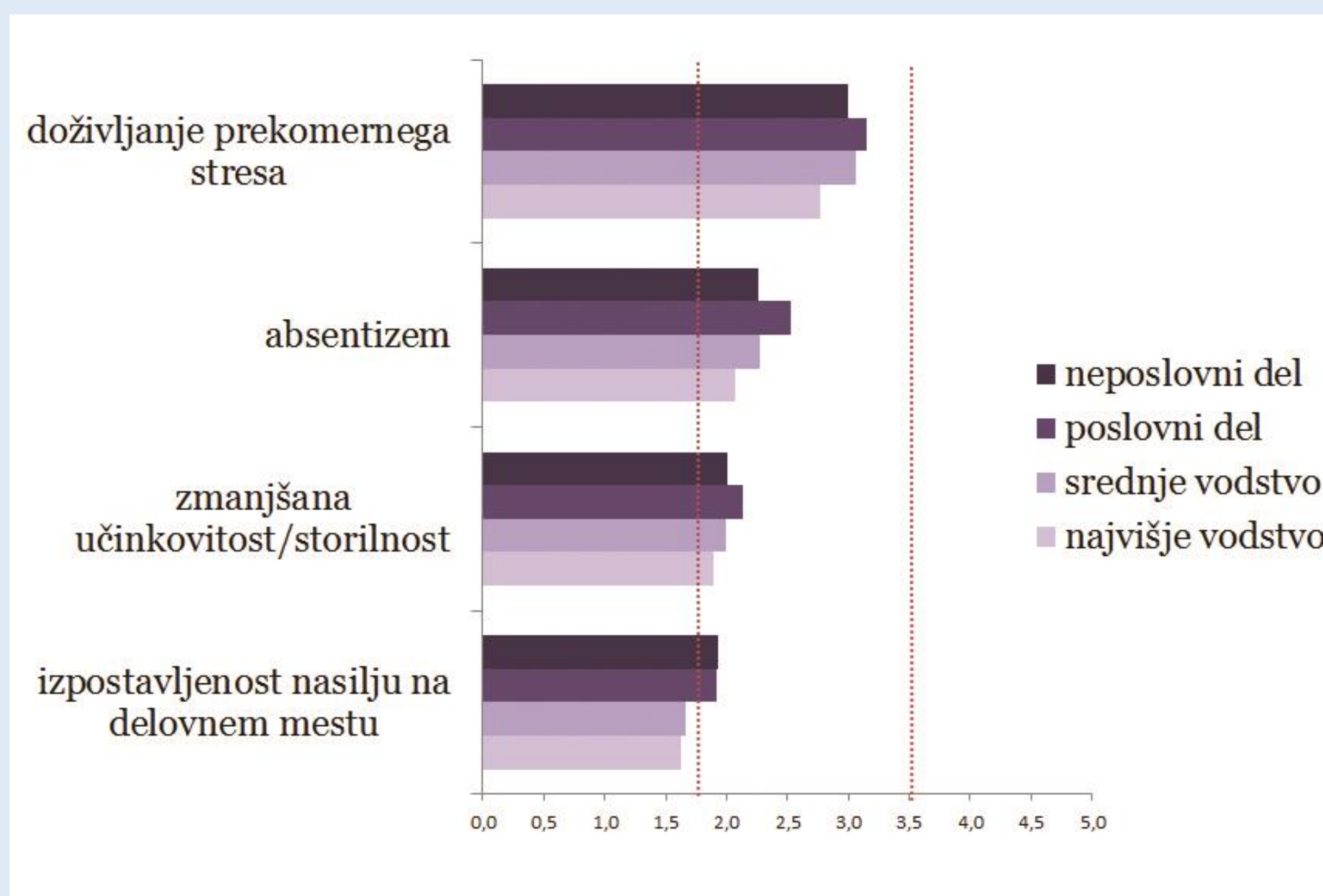
UPORABA ORODJA OPSA V PRAKSI

- Spletno ocenjevanje psihosocialnih obremenitev
- N = 661 zaposlenih

- $n_{\text{(najvišje vodstvo)}} = 13$
- $n_{\text{(srednje vodstvo)}} = 79$
- $n_{\text{(poslovni del)}} = 344$
- $n_{\text{(neposlovni del)}} = 225$



Graf 1. OPSA profil obremenitev po poklicnih skupinah



Graf 2. Napoved s stresom povezanih negativnih izidov

LITERATURA

Kopp, M. S., Stauder, A., Purebl, G., Janszky, I., Skrabski, A. (2007). Work stress and mental health in a changing society. *European Journal of Public Health*, 18, 238–244.

Milczarek, M., Schneider, E., Gonzalez, R. (2009). *OSH in figures: stress at work – facts and figures*. European Agency for Safety and Health at Work: Luxembourg.

Sedlar, N., Novak, T., Šprah, L. (2013). A preliminary study on a new risk assessment tool related to occupational stress. Internal material, ZRC SAZU, DMI.

Sedlar, N., Novak, T., Šprah, L., Sočan, G. (2013). Risk assessment tool for adverse outcomes of occupational stress: development and investigation of its psychometric properties. *The Asian Conference on Psychology & the Behavioral Sciences*. Osaka: Japan.

*** Prispevek je bil pripravljen v okviru projekta *Ocenjevanje izvorov psihosocialnih tveganj v zdravstvenih, socialnih in izbranih dejavnostih javnega sektorja: e-orodje za celovito podporo promociji zdravja zaposlenih*, ki ga je na podlagi Javnega razpisa za sofinanciranje projektov za promocijo zdravja na delovnem mestu v letu 2015 in 2016 finančno podprl Zavod za zdravstveno zavarovanje Slovenije.

Več o projektu: <http://dmi.zrc-sazu.si/sl/programi-in-projekti/ocenjevanje-izvorov-psihosocialnih-tveganj-v-zdravstvenih-socialnih-in-izbranih>

Kontakt: sasa.zorjan@zrc-sazu.si

Spletna stran: <http://dmi.zrc-sazu.si>

